

## **La matrícula universitaria a distancia de Puerto Rico: Retos y oportunidades**

Torres-Nazario, Marcos

Inter-American University of Puerto Rico-Ponce Campus  
[mtorres@ponce.inter.edu](mailto:mtorres@ponce.inter.edu)

### **Resumen**

En este artículo se actualizan los datos de la población de estudiantes universitarios, así como aquellos que toman cursos a distancia en Puerto Rico por nivel académico y sector educativo desde el otoño de 2013 hasta 2017. Este estudio cuantitativo-descriptivo presenta los datos más recientes del alumnado total del país, proporcionando, detalles específicos sobre el nivel y el tipo de institución que ofrece cursos y programas a distancia. Los hallazgos revelan que para los años 2013-2017, hubo una reducción del 10% en la matrícula total de estudiantes universitarios del país, de los que un 20.3% tomó al menos un curso en línea. La vasta mayoría del alumnado a distancia del país, estaba matriculado en cursos de nivel subgraduado en las 37 instituciones de educación superior (IES) que ofrecen cursos y programas a distancia en Puerto Rico. Sin embargo, de continuar los patrones de reducción de población, para los años 2020-2021, habrá menos de 200 mil estudiantes universitarios en el país. Esto agudizará las presiones económicas que las IES públicas y privadas enfrentarán para mantener su operación, a la vez que mantiene viable su oferta académica. Las implicaciones de estos patrones, tanto para los individuos como para las instituciones educativas de nivel superior, son de gran envergadura. La educación a distancia representa una de las principales herramientas que tienen las IES para lidiar con esos retos.

Identificadores: “matrícula a distancia”, “estudiantes totalmente en línea”, “online student enrollment”

## **Introducción**

El informe “The Changing Landscape of Online Education” (CHLOE 3) destaca que poco a poco, la educación superior a distancia se está convirtiendo en una actividad cada vez más común en el ámbito de la educación universitaria de los Estados Unidos (Garrett, Legon, y Fredericksen, 2019). Es por esto, que este grupo de estudiantes universitarios debe ser monitoreado en términos de sus prácticas, políticas, prospectos e impacto. En este artículo se actualizan los patrones de matrícula de la población universitaria del país, así como del segmento de estudiantes que toman cursos a distancia de Puerto Rico. Estos datos se organizaron por nivel académico (graduado y sub-graduado) y por sector educativo (público, privado con o sin fin de lucro) para los años 2013 hasta 2017. La información se obtuvo de un extracto de la base de datos de los cuestionarios sometidos al “*Integrated Postsecondary Education Data System* (IPEDS), tanto por institución educativa, como por la modalidad de enseñanza. En general, se encontró que para los años 2013-2017, hubo una reducción de 10% en la población de estudiantes universitarios del país. Esta reducción se concentró principalmente en el nivel subgraduado.

Para el 2017, un total de 43,799 estudiantes, o el 20.3% de todos los estudiantes universitarios del país, tomó al menos un curso en línea. Este segmento de los estudiantes se mantuvo constante durante esos cinco años, al menos entre las IES privadas del país. Las discrepancias en el total de estudiantes en línea para esos cinco años son el resultado de las

estadísticas de matrícula en línea reportada a los IPEDS por las instituciones universitarias del sistema público del país. En general, la vasta mayoría de estos estudiantes se matriculó en cursos de nivel subgraduado.

En cuanto a las instituciones universitarias acreditadas para operar en el país se refiere, se encontró que la mayoría (45) de las 82 IES del país, aparentan no tener oferta de cursos en línea ya que ninguna informó estudiantes o cursos en línea. Las 37 IES que ofrecen cursos a distancia son esencialmente universidades privadas sin fines de lucro, particularmente de tamaño pequeño o mediano. Entre estas, se destacan los siete recintos de la Universidad Interamericana de Puerto Rico (UIPR), la Universidad del Sagrado Corazón, la Universidad Politécnica de Puerto Rico (UPPR), entre otras. Entre las universidades privadas con fin de lucro, se destaca National University College (NUC).

En lo que al sector universitario público se refiere, la Universidad de Puerto Rico (UPR) recinto de Aguadilla aparenta liderar la matrícula de estudiantes a distancia. Sin embargo, se observan inconsistencias en los datos de estudiantes a distancia que publican en los IPEDS. De hecho, en varias de las unidades de la UPR informan diferencias sustanciales en la matrícula en línea cuando se comparan los datos de un año y otro. En este trabajo se detallará con mayor detalle, las discrepancias encontradas en dos de estas instituciones educativas.

### **Objetivos del estudio**

Para este estudio, el investigador se planteó los siguientes objetivos:

1. Cuantificar el número de estudiantes universitarios del país que tomaron cursos a distancia en el otoño de 2013 a 2017.
2. Identificar las instituciones de educación superior, el tipo de institución y el número de estudiantes en línea que matricularon para el otoño de 2017.

## **Definición de términos**

La mayoría de las definiciones que se incluyen a continuación, están relacionadas con las características de los estudiantes y las instituciones. Muchas de estas se obtuvieron del glosario de términos 2019-20 de los IPEDS (NCES, s.f.). Entre estas se destacan las siguientes:

1. Búsqueda de grado o certificado (degree/certificate seeking) – se refiere a estudiantes matriculados en cursos por crédito conducentes a un grado o certificado o galardón formal reconocido.
2. Instituciones que otorgan grados (degree granting institution) – se refiere a un colegio, universidad u otra institución de educación superior que confiere un reconocimiento oficial de la finalización con éxito de un programa de estudios.
3. Sistema integrado de datos de educación post-secundaria (Integrated Postsecondary Education Data System-IPEDS) - se refiere al sistema de recolección de datos post-secundarios que realiza el “National Center for Educational Statistics (NCES). Este trabajo se enfocó en los datos de matrícula publicados para el otoño de los años 2013 al 2017.
4. Educación a distancia/aprendizaje a distancia – se refiere a la educación que utiliza una o más tecnologías para ofrecer instrucción a los estudiantes que están separados del instructor y así apoyar la interacción regular y compartir materiales entre los estudiantes y el instructor de forma sincrónica o asincrónica. Hassenburg (2009, p. 7), la define como “un proceso de educación formal en el que la mayor parte de la instrucción ocurre cuando el estudiante y el instructor no están en el mismo lugar o al mismo tiempo”. En este

análisis es sinónimo de aprendizaje a distancia, en línea, “online” o educación no presencial.

5. Estudiantes a distancia – se define como el conteo sencillo de estudiantes que tomaron al menos un curso a distancia en el semestre de otoño de 2017. El mismo combina los estudiantes que tomaron al menos un curso (también llamados estudiantes híbridos o mixtos) con aquellos que tomaron total o exclusivamente sus cursos a distancia.
6. Instituciones de Educación Superior (IES) – término utilizado en los IPEDS para definir a una institución o escuela que está acreditada a nivel universitario por una agencia o asociación reconocida por el Secretario de Educación de los EE.UU. Estas escuelas ofrecen al menos un año de estudios conducente a un grado y son elegibles para participar de los programas de asistencia financiera de Título IV (NCES, s.f.). Para este estudio se refiere a todas aquellas instituciones de educación superior en Puerto Rico acreditadas por la MSACHE que están autorizadas por el Consejo de Educación de Puerto Rico (CEPR).
7. Tamaño de la institución (institution size) – se refiere al número de estudiantes que tiene la institución. Se utilizó la clasificación Carnegie de IES, que los clasifica como: a) muy pequeña, se refiere a una institución universitaria que tiene menos de 1,000 estudiantes, b) pequeña, si tiene entre 1,000-2999 estudiantes, c) mediana, es la que tiene una matrícula entre 3,000-9,999, y d) grande, aquella IES con más de 10,000 estudiantes (Carnegie Classification of Institutions of Higher Education, 2017).

### **Breve contexto del estudiantado universitario del país**

En los años 2013-2017, la población de estudiantes universitarios en Puerto Rico, refleja una importante reducción (ver Tabla 1). Desde ese año hasta el otoño de 2017, se observa una

disminución de **23,280 (10%)** estudiantes universitarios en el período de cinco años. Esta reducción es más notable, entre el alumnado de nivel subgraduado, ya que, en el nivel graduado se encontró que la matrícula se estabilizó en aproximadamente 28 mil estudiantes. De hecho, el nivel graduado es el único que alcanzó un leve aumento de 721 estudiantes en estos cinco años.

Tabla 1: *Matrícula universitaria de Puerto Rico para los años 2013 al 2017* |

<u>Año Académico</u>	<u>Matrícula Total</u>	<u>Nivel Subgraduado</u>	<u>Nivel Graduado</u>	<u>Diferencia</u>
<b>2013</b>	239,119	211,110	28,009	N/A
<b>2014</b>	238,540	209,896	28,644	<b>(579)</b>
<b>2015</b>	230,962	202,121	28,841	<b>(7,578)</b>
<b>2016</b>	224,904	195,427	29,477	<b>(6,058)</b>
<b>2017</b>	215,839	187,109	28,730	<b>(9,065)</b>
<b><u>Diferencia</u></b>	<b>(23,280)</b>	<b>(24,001)</b>	<b>721</b>	<b>(23,280)</b>

Fuente: IPEDS Data Center (se accede en: <http://nces.ed.gov/ipeds/datacenter>). Elaboración propia.

## Metodología

Esta investigación de tipo cuantitativa-descriptiva recopiló información de la matrícula e instituciones de Puerto Rico del IPEDS Data Center de los EE. UU., publicada de los años 2013 al 2017. Las consultas (ie. queries) y extracto de datos para los años 2013 al 2017 del sistema IPEDS, se realizaron durante el mes de julio de 2019. La consulta produjo un listado de 82 IES, que cumplieran con los siguientes criterios de inclusión: 1) “State or other jurisdiction” = “Puerto Rico”, 2) otorgan grados universitarios (ie. Son *Degree-granting institutions*), y 3) cumplen con alguna de las “*Carnegie Classification 2015: Basic*”, exceptuando “*Tribal Colleges, Not classified o Not Applicable*”. En una segunda fase, de la pestaña de Fall Enrollment, se identificaron los años académicos, los estudiantes a distancia, el nivel del grado universitario (subgraduado, graduado y total) y otras variables disponibles para exportar en un extracto en

formato de Excel. En este programado se trabajaron todas las estadísticas, tablas y gráficas preparadas para este análisis.

### **Hallazgos generales**

A continuación, se describen los hallazgos generales sobre los estudiantes a distancia y las IES que atienden esta matrícula en Puerto Rico.

#### ***Matricula total por año, estudiantes a distancia y nivel de estudios***

El primer objetivo de este trabajo se planteó cuantificar el patrón de estudiantes universitarios del país que tomaron cursos a distancia en el otoño de 2013 hasta 2017. Sobre este aspecto, se encontró lo siguiente:

- Para el otoño de 2017, había un total de **43,799 estudiantes matriculados total o en al menos un curso a distancia en Puerto Rico**. Esto equivale a que uno de cada cinco (20.3%) estudiantes universitarios se clasifica como un estudiante a distancia (ver Tabla 2). El por ciento de estudiantes con al menos un curso en línea fluctúa entre 16.7 a 21.9% de todos los estudiantes del país.
- **Cuando se compara con el año 2016, se observa un aumento de 6,167 estudiantes, lo que equivale a un aumento de año a año del 6.4% que tomaron al menos un curso a distancia**. En ese mismo período de tiempo, la población universitaria del país se redujo de 224,904 a 215,839 estudiantes, para 9,065 estudiantes (4%) menos.
- Entre el **88.9% al 92.5 de todos los estudiantes universitarios en línea, tomaron cursos de nivel sub-graduado**. Esta proporción es levemente superior al porcentaje total de estudiantes (presenciales y en línea) subgraduados del país (Ver Tabla 2).
- **Se encontraron discrepancias en los datos de estudiantes a distancia de año a año, informados a los IPEDS de varias IES públicas del país**. Por ejemplo, en el año 2013

la UPR-Mayagüez informó que 11,302 (95%) de sus 11,838 estudiantes tomaron al menos un curso en línea (Torres-Nazario, 2015). Para 2017, ese dato se redujo a 543 (4%) de una matrícula total de 13,482 estudiantes (ver Tabla 3). La misma situación se observa en otras unidades de este sistema universitario.

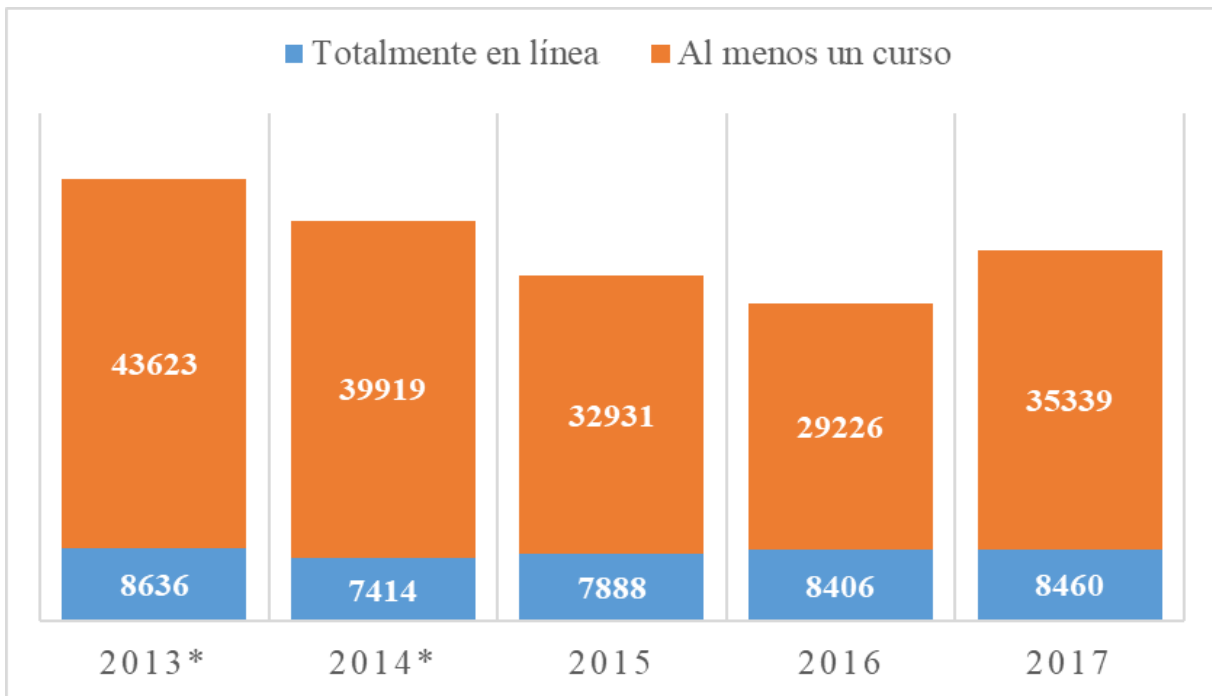
Tabla 2: *Matrícula por nivel, totalmente en línea, con al menos un curso por año académico*

<u>Año</u>	<u>Nivel</u>	<u>Matrícula total*</u>	<u>Totalmente en línea</u>	<u>Al menos un curso</u>	<u>Subtotal</u>	<u>% en línea por nivel</u>	<u>% total en línea</u>
<b>2017</b>	Subgraduado	187,109	6,853	33,126	39,979	91.3	<b>20.3</b>
	Graduado	28,730	1,607	2,213	3,820	8.7	
	<b>Total</b>	<b>215,839</b>	<b>8,460</b>	<b>35,339</b>	<b>43,799</b>	100.0	
<b>2016</b>	Subgraduado	195,427	6,722	27,873	34,595	91.9	<b>16.7</b>
	Graduado	29,477	1,684	1,353	3,037	8.1	
	<b>Total</b>	<b>224,904</b>	<b>8,406</b>	<b>29,226</b>	<b>37,632</b>	100.0	
<b>2015</b>	Subgraduado	202,896	6,178	30,749	36,927	90.5	<b>17.6</b>
	Graduado	28,841	1,710	2,182	3,892	9.5	
	<b>Total</b>	<b>231,737</b>	<b>7,888</b>	<b>32,931</b>	<b>40,819</b>	100.0	
<b>2014**</b>	Subgraduado	209,896	5,645	36,457	42,102	88.9	19.8
	Graduado	28,644	1,769	3,462	5,231	11.1	
	<b>Total</b>	<b>238,540</b>	<b>7,414</b>	<b>39,919</b>	<b>47,333</b>	100.0	
<b>2013**</b>	Subgraduado	211,110	7,123	41,211	48,334	92.5	21.9
	Graduado	28,009	1,513	2,412	3,925	7.5	
	<b>Total</b>	<b>239,119</b>	<b>8,636</b>	<b>43,623</b>	<b>52,259</b>	100.0	

Nota: \*La matrícula total incluye estudiantes presenciales, híbridos y presenciales. \*\*Datos del UPR aparentan tener errores en los IPEDS. Elaboración propia.

- **Por otra parte, se observa que la matrícula de estudiantes graduados por los pasados cinco años se mantiene en los 28 mil estudiantes, aún con la reducción de matrícula total del país que se acumuló durante los pasados cinco años (ver Tabla 2). Es el único renglón de matrícula que aumentó su proporción respecto a la totalidad de estudiantes del país y de los estudiantes en línea.**
- **Uno de cada cinco estudiantes a distancia (entre el 19-23 por ciento) están matriculados exclusivamente a distancia.** La mayoría (entre 77-81%) complementa con cursos en línea, los cursos que toma por modalidad presencial (ver Figura 1).



Figura 1: *Matrícula OL del país por año académico*

Nota: Datos de 2013 y 2014 pueden contener información errónea de las IES públicas.

Elaboración propia.

### ***Patrones de matrícula por tipo y tamaño de la institución***

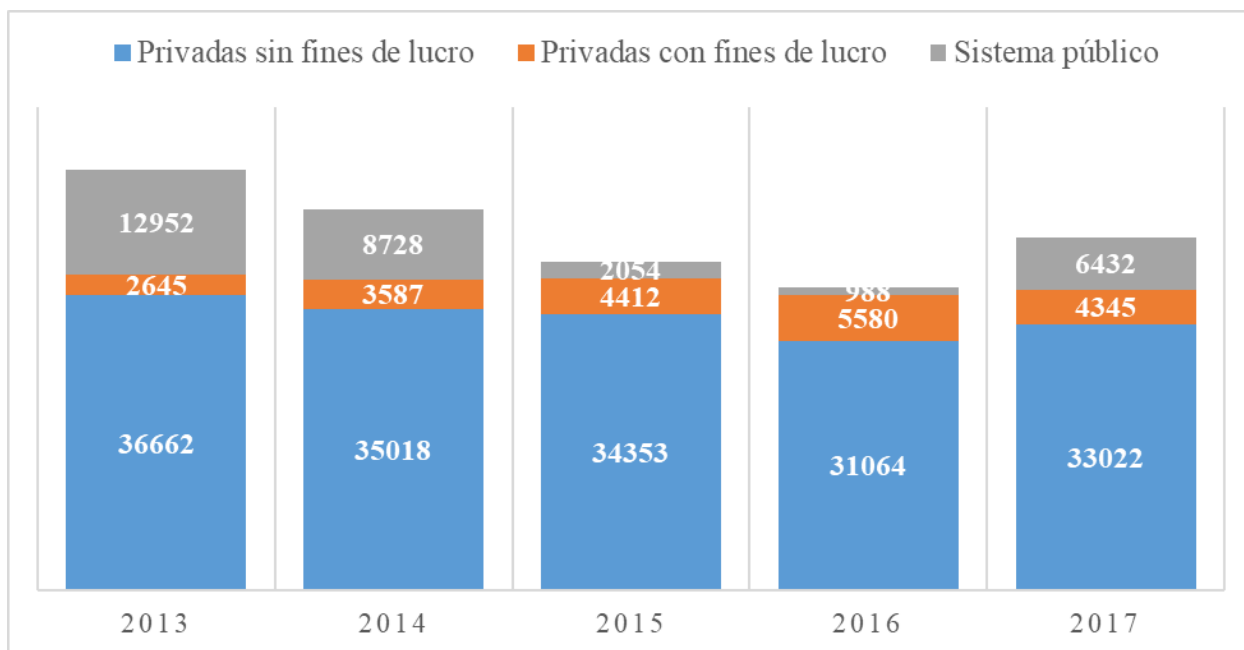
Los IPEDS clasifican las IES en una de tres categorías según el tipo de control o gobierno. Estas son: a) privadas sin fines de lucro, b) privadas con fines de lucro y c) públicas. Para el otoño 2017, se encontró que 37 de las 82 IES acreditadas y licenciadas para operar en el país, ofrecen cursos o programas en línea. De estas, 27 son IES privadas sin fines de lucro, tres son privadas con fines de lucro y siete son públicas. Los datos recopilados revelan que:

- **Tres de cada cuatro (75%) estudiantes en línea estaban matriculados en una institución privada sin fines de lucro, el 10% en una de tres IES privada con fines de lucro y un 15% en uno de siete unidades del sistema universitario público del país (ver Figura 2).**

- **Los datos de matrícula en línea publicados por las IES públicas son inconsistentes.**

En un año reportaron 12,952 estudiantes en línea y tres años después, solo 988.

Figura 2: *Matrícula por tipo de institución por año académico*

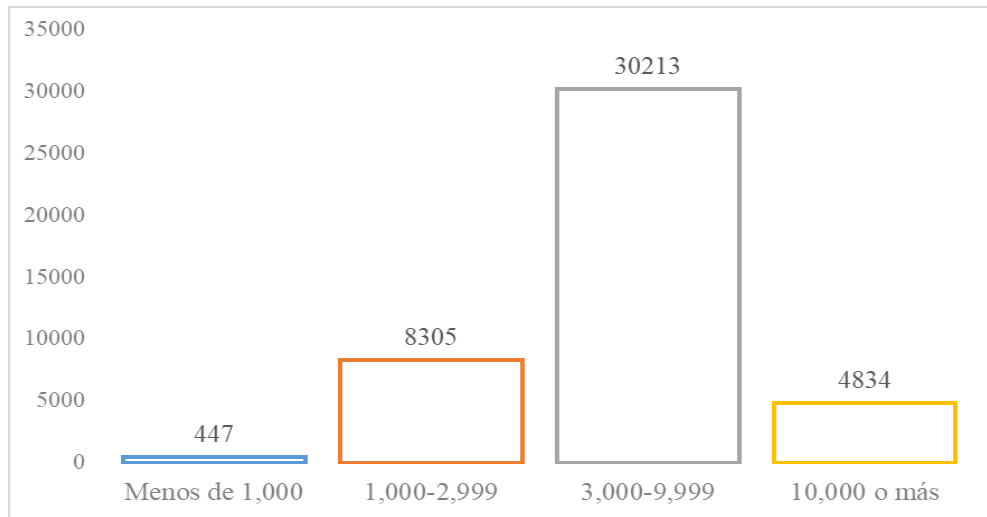


Nota: Elaboración propia.

El segundo objetivo de este trabajo buscaba identificar el tipo de institución y tamaño de la institución en los que se matricularon los estudiantes en línea para el otoño de 2017. Los datos revelan:

- **Al menos 7 de cada 10 (69%) de los estudiantes a distancia estaban matriculados en instituciones universitarias de tamaño medio, de entre 3,000-9,999 estudiantes.** Este renglón integra 13 instituciones, tanto públicas como privadas sin fin de lucro. Luego siguen las IES entre 1,000-2999 estudiantes, con 12 universidades. Se observa que hay muy pocos estudiantes en las universidades grandes, aquellas que tienen 10,000 estudiantes o más (ver Figura 3).

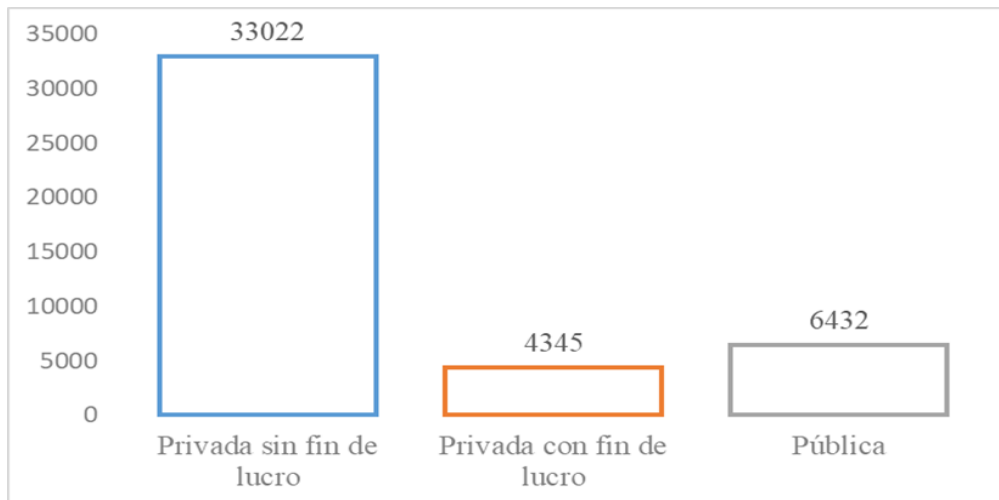
Figura 3: *Matrícula en línea por tamaño de la institución.*



Nota: Elaboración propia.

- La mayoría (73%) de los estudiantes en línea durante el otoño de 2017 estuvieron matriculados en una de las 27 IES privadas sin fines de lucro del país** (ver Figura 4). Un desglose detallado de la matrícula por IES se incluye en la Tabla 3. La misma incluye información detallada de la matrícula OL, con al menos un curso por nivel educativo en las 37 IES del país.

Figura 4: *Matrícula en línea por control de la institución*



Nota:

Elaboración propia.

Tabla 3: Matrícula total, totalmente a distancia y con al menos un curso por tipo de institución

Institución	Subgraduado			Graduado			Total		
	Total	Todos los cursos en línea	Al menos un curso	Total	Todos los cursos en línea	Al menos un curso	Total	Todos los cursos en línea	Al menos un curso
Caribbean University System (4)	2445	-	258	637	-	77	3082	-	335
EDP University of Puerto Rico (2)	3014	877	898	155	-	-	3169	877	898
ICPR Junior College-Arecibo	281	1	24	-	-	-	281	1	24
Instituto de Banca y Comercio	11239	-	98	-	-	-	11239	-	98
Univ. Interamericana de PR (9)	33117	2123	19134	4524	701	854	37641	2824	19988
Pontifical Catholic University (3)	7296	199	2059	2528	17	60	9824	216	2119
Univ. Adventista de las Antillas	1173	7	363	98	23	6	1271	30	369
Universidad Central de Bayamón	1424	42	557	318	9	14	1742	51	571
Universidad del Sagrado Corazón	4376	613	1574	407	0	9	4783	613	1583
Universidad Del Turabo	14061	-	-	2973	110	-	17034	110	-
Univ. Internacional Iberoamericana	-	-	-	218	218	-	218	218	-
Universidad Teológica del Caribe	278	12	16	92	4	-	370	16	16
Universidad Politécnica de PR	3494	19	1614	821	34	398	4315	53	2012
<b>Total privadas sin fin de lucro (27)</b>	<b>82198</b>	<b>3893</b>	<b>26595</b>	<b>12771</b>	<b>1116</b>	<b>1418</b>	<b>94969</b>	<b>5009</b>	<b>28013</b>
Columbia Central University	1270	106	105	140	17	13	1410	123	118
National University College	10536	2804	808	1118	468	-	11654	3272	808
University of Phoenix-Puerto Rico	44	16	4	23	3	1	67	19	5
<b>Total privadas con fin de lucro (3)</b>	<b>11850</b>	<b>2926</b>	<b>917</b>	<b>1281</b>	<b>488</b>	<b>14</b>	<b>13131</b>	<b>3414</b>	<b>931</b>
University of Puerto Rico-Aguadilla	3426	-	3353	-	-	-	3426	-	3353
University of Puerto Rico-Arecibo	3799	-	682	-	-	-	3799	-	682
University of Puerto Rico-Bayamon	4531	-	438	-	-	-	4531	-	438
University of Puerto Rico-Carolina	3792	25	613	-	-	-	3792	25	613
University of Puerto Rico-Mayaguez	12486	9	528	995	-	6	13481	9	534
University of Puerto Rico-Med Sciences	341	-	-	1932	-	775	2273	-	775
University of Puerto Rico-Rio Piedras	11981	-	-	3117	3	0	15098	3	-
<b>Total sistema público (7)</b>	<b>40356</b>	<b>34</b>	<b>5614</b>	<b>6044</b>	<b>3</b>	<b>781</b>	<b>46400</b>	<b>37</b>	<b>6395</b>
<b>Gran total--&gt;</b>	<b>134404</b>	<b>6853</b>	<b>33126</b>	<b>20096</b>	<b>1607</b>	<b>2213</b>	<b>154500</b>	<b>8460</b>	<b>35339</b>

Fuente: IPEDS Data Center (se accede en: <http://nces.ed.gov/ipeds/datacenter>). Elaboración propia. Contiene datos de IES con alumnos en línea.

Un análisis más refinado de los datos, permite hacer un rango de las IES que tienen la mayor cantidad de estudiantes totalmente en línea, con al menos un curso y una combinación de ambos tipos de estudiante. Los datos descritos en la Tabla 4 revelan:

- **National University College (NUC) es la IES con el mayor número de estudiantes matriculados totalmente a distancia.** La matrícula de estudiantes de NUC triplica el número de estudiantes OL de la UIPR-Ponce, institución ubicada en segundo lugar. De hecho, es equivalente a la sumatoria de estudiantes de las siguientes cinco IES de la lista (UIPR-Ponce, EDP-San Juan, Sagrado Corazón, UIPR-Metro y UIPR-Arecibo).
- **Nueve de las primeras 10 IES con mayor matrícula en línea del país son universidades privadas.** Esto presupone que los datos de la UPR-Aguadilla son correctos (98% de todos sus estudiantes subgraduados tomaron al menos un curso en línea). Puede reflejar el uso de una definición de curso a distancia diferente (p.e, curso presencial con materiales en el web).
- **La UIPR es el sistema universitario que tiene poco más de la mitad (52%) de todos los estudiantes a distancia del país.**

Tabla 4: *Rango de las IES con estudiantes totalmente, con al menos un curso y combinados*

<b>Rango</b>	<b>Totalmente OL</b>	<b>Matrícula</b>	<b>Al menos un curso</b>	<b>Matrícula</b>	<b>Combinados</b>	<b>Matrícula</b>
1	NUC	3272	UPR-Aguadilla*	3353	NUC	4080
2	UIPR-Ponce	1170	UIPR-Metro	3056	UIPR-Ponce	4019
3	EDP-San Juan	647	UIPR-Ponce	2849	UIPR-Metro	3594
4	Sagrado	613	UPR-Aguadilla	2787	UPR-Aguadilla*	3353
5	UIPR-Metro	538	UIPR-Bayamón	2761	UIPR-Arecibo	3159
6	UIPR-Arecibo	427	UIPR-Arecibo	2732	UIPR-Aguadilla	3000
7	EDP-San Sebastián	230	UIPR-SG	2542	UIPR-Bayamon	2851
8	UNINI	218	U. Politécnica	2012	UIPR-SG	3696
9	UIPR-Aguadilla*	213	Sagrado	1583	Sagrado	2196
10	PUCPR-Ponce	157	PUCPR-Ponce	1365	U. Politécnica	2065

Fuente: IPEDS. Creación propia. Nota: NUC=National University College, UIPR=Universidad Interamericana de Puerto Rico, PUCPR=Pontificia Universidad Católica de Puerto Rico, UPR-Universidad de Puerto Rico. \*Datos pueden reflejar diferencias en la definición de curso OL.

## Discusión

El escenario de la educación superior del país está cambiando como consecuencia directa de los cambios poblacionales que han ocurrido en los últimos años. Datos del Censo revelan que Puerto Rico ha perdido un 4% de la población entre los años 2017 y 2018 (Rivera, 2019). Estos datos coinciden con estimados de que el país perdió cerca del 14% de su población entre los años 2010 y 2018 (Noticel, 2018). De acuerdo con Abel y Deitz (2014), entre las causas del descenso poblacional se encuentra “una disminución de la tasa de natalidad, [pero] el factor más importante ha sido el aumento en la migración de salida de sus ciudadanos”. En sintonía con este argumento, el Instituto de Estadísticas (2017), destaca que para el año 2025 los estimados poblacionales del Censo indican que Puerto Rico tendrá menos de tres millones de personas. Todas estas proyecciones presumen que la ola migratoria continuará hasta el 2025 y que la población se reducirá en 1.4% anualmente (ver Tabla 5). Afín con este dato, la pirámide poblacional para el año 2030 destaca el envejecimiento poblacional de Puerto Rico. Esto revela una base estrecha de personas, especialmente en los bloques universitarios tradicionales de edad entre los 15-19 y 20-24

años de edad. Por esto, las proyecciones para el 2050 contemplan reducciones más dramáticas. Dada la situación económica del país, no se prevé que este escenario mejore en los próximos años.

Para las instituciones de educación superior, esta reducción poblacional representó una reducción de casi 24 mil estudiantes universitarios para los años 2013 al 2017, lo que equivale al 10% de todos los universitarios del país. Los estimados de matrícula universitaria para el 2025 tampoco son positivos. De hecho, si se sostiene la tendencia de los pasados cinco años, en los que la matrícula universitaria representa el 6.5% de la población del país, habrá menos de 200 mil estudiantes universitarios en o antes del año 2021. Por lo tanto, para los próximos cinco a diez años, el reto principal que enfrentan las IES del país es obtener una matrícula de estudiantes que les permita operar sin mayores problemas fiscales.

Tabla 5: *Estimados de población y matrícula universitaria hasta 2025*

<u>Año</u>	<u>Población de Puerto Rico</u>	<u>Reducción</u>	<u>Tasa de reducción</u>	<u>Matrícula universitaria</u>	<u>Tasa de la población</u>
2013	3,593,077	85,655	2.4%	239,119	6.7%
2014	3,534,874	58,203	1.6%	238,540	6.7%
2015	3,473,166	61,708	1.8%	230,962	6.6%
2016	3,406,495	66,671	2.0%	224,904	6.6%
2017	3,325,001	81,494	2.5%	215,839	6.5%
2018	3,195,153	129,848	4.1%	207,685*	6.5%
2019*	3,150,421	44,732	1.4%	204,777	6.5%
2020*	3,106,315	44,106	1.4%	201,910	6.5%
2021*	3,062,827	43,488	1.4%	199,084	6.5%
2022*	3,019,947	42,880	1.4%	196,297	6.5%
2023*	2,977,668	42,279	1.4%	193,548	6.5%
2024*	2,935,980	41,687	1.4%	190,839	6.5%
2025*	2,894,877	41,104	1.4%	188,167	6.5%

\*Datos elaborados por el investigador.

Nota: La población hasta 2018 se obtuvo del Instituto de Estadísticas (2017). En la proyección de los años 2019-2025 se utilizó la tasa de reducción estimadas por el Instituto de Estadísticas. La tasa de estudiantes universitarios respecto a la población del país, se estimó al 6.5% de la población del país.

Para atender esta disminución en el “pool” de candidatos universitarios tradicionales (aquellos entre las edades de 15-19 y 20-24 años), así como “las crecientes expectativas de los estudiantes por una mayor flexibilidad y programación de los ofrecimientos universitarios” (Renn & Reason, 2013), muchas IES han incorporado a su oferta académica, cursos y programas a distancia. También, han comenzado a enfocarse en los estudiantes no-tradicionales (i.e. adultos, aquellos que comenzaron, pero no han completado un grado académico, etc.), así como el reclutamiento de estudiantes de nivel graduado. De hecho, para el año 2014, aproximadamente la mitad de la oferta académica a distancia licenciada por el Consejo de Educación de Puerto para ofrecerse a distancia estaba concentrada en el nivel graduado (Torres y Meléndez, 2017).



Par el otoño de 2017, un total de 82 IES ofrecían servicios educativos graduados y subgraduados a una población estimada en 3.1 millones de personas. De los cerca de 215 mil estudiantes universitarios del país, uno (20.3%) de cada cinco estuvo matriculado en al menos un curso a distancia en las 37 IES del país que ofrecían cursos y programas en línea. Esto significa que poco más de la mitad de las IES no ofrecen cursos o programas a distancia. Se destaca, además que la mayoría de las IES que ofrecen cursos a distancia son de tamaño pequeño y mediano. Por otra parte, los estudiantes matriculados exclusivamente a distancia todavía son una minoría (19%) de los estudiantes a distancia. No obstante, como se observa en la Tabla 2 de este documento, este número ha aumentado durante los pasados dos años. Estos datos aparentan revelar una estabilización de esta matrícula de estudiantes, al menos en el sector de instituciones privadas. Es importante destacar, que la información relacionada con los estudiantes a distancia de las diferentes unidades de la universidad del estado, es al menos confusa y contradictoria.

En resumen, la población de estudiantes universitarios de Puerto Rico es muy probable que continúe disminuyendo en el futuro cercano. De continuar los patrones de reducción de 10% anual, habrá menos de 200 mil estudiantes universitarios en el país para los años 2020-2021. Esto agudizará las presiones económicas que las IES públicas y privadas enfrentarán para mantener su operación a la vez que mantienen una oferta académica viable y acreditable. Las implicaciones de estos patrones, tanto para los individuos como para las instituciones educativas de nivel superior, son varias. A corto plazo, la viabilidad de varias instituciones y centros educativos que están dispersos por toda la isla, es un aspecto que puede afectar la oferta académica presencial. Esto abre una gama de oportunidades para aquellas IES que aún no han desarrollado una oferta a distancia, den

un paso adelante. Por otra parte, aquellas IES que ya tienen programas a distancia, estos datos pueden utilizarse para justificar el fortaleciendo el desarrollo de su oferta académica y de otros servicios en línea. Por esto, se recomienda realizar un estudio tipo longitudinal para documentar los ajustes que realizarán las diferentes instituciones universitarias para lidiar con el desarrollo de la oferta académica a distancia y la matrícula de estudiantes en línea para los próximos cinco años.

### **Limitación de responsabilidad o “Disclaimer”**

Las limitaciones de este trabajo se relacionan específicamente con la fase de recolección de los datos del IPEDS Data Center. Se observan diferencias en los datos publicados por las IES para diferentes años académicos. No obstante, las interpretaciones que el investigador realizó con esta información, presume que los datos son correctos. Las proyecciones de población y matrícula universitaria son una elaboración del investigador.

### **Referencias**

- Abel, J. R. y Deitz, R. (2014). Las causas y consecuencias del descenso poblacional en Puerto Rico. *Current Issues in Economics and Finance*. 20(4). Disponible en: [https://www.newyorkfed.org/medialibrary/media/research/current\\_issues/ci20-4\\_spanish.pdf](https://www.newyorkfed.org/medialibrary/media/research/current_issues/ci20-4_spanish.pdf)
- Carnegie Classification of Institutions of Higher Education (2017). *Size & Setting Classification Description*. Available in: [http://carnegieclassifications.iu.edu/classification\\_descriptions/size\\_setting.php](http://carnegieclassifications.iu.edu/classification_descriptions/size_setting.php)
- Garrett, R., Legon, R. & Fredericksen, E. E., (2019). *CHLOE 3 Behind the Numbers: The Changing Landscape of Online Education 2019*. Retrieved from Quality Matters

website: [qualitymatters.org/qa-resources/resource-center/articles-resources/CHLOE-3-report-2019](http://qualitymatters.org/qa-resources/resource-center/articles-resources/CHLOE-3-report-2019)

Hassenburg, A. (2009). Distance education versus traditional classroom. *Berkeley Scientific Journal*, 13 (1), 7-10. Disponible en:  
<http://www.escholarship.org/uc/item/3859m52h>

Instituto de estadísticas (2017). *U.S. Census Bureau proyecta población en Puerto Rico estará por debajo de tres millones de habitantes en tan solo 8 años (2025)*. Disponible en: <https://censo.estadisticas.pr/Comunicado-de-prensa/2017-09-17t125335>

National Center for Education Statistics (s.f.) *Glossary*. Disponible en:  
<http://nces.ed.gov/ipeds/glossary/>

NotiCel. (2018, 19 de diciembre). *En una década Puerto Rico perdió 14 % de su población según estimados anuales del Censo federal*. Disponible en:  
<https://www.noticel.com/economia/en-una-decada-puerto-rico-perdio-14-de-su-poblacion/941201401>

Torres-Nazario, M. (2015, mayo). Los estudiantes a distancia de Puerto Rico: Datos por nivel y tipo de institución para otoño 2013. *HETS Online*, 5(2). 58-74. Disponible en: <http://www.hets.org/resources/flash/vol5-2/>

Torres Nazario, M. y Meléndez Alicea, J. (2017). La educación a distancia en Puerto Rico: De antecedentes históricos a tendencias actuales. En C. Rama (Ed.), *La educación superior a distancia en América Latina y el Caribe*. Uruguay: Grupo Magro Editores.

Torres-Nazario, Marcos  
La matrícula universitaria a distancia de Puerto Rico: Retos y oportunidades

Renn, K.A. & Reason, R.D. (2013). *College students in the United States: Characteristics, experiences and outcomes*. San Francisco, CA: Jossey-Bass.

Rivera Sánchez, M.C. (2019, 18 de abril). Persiste la reducción poblacional: Las bajas más evidentes fueron en las áreas metropolitanas. *EL VOCERO*. Disponible en:

[https://www.elvocero.com/actualidad/persiste-la-reduccion-poblacional/article\\_d9275cd2-6183-11e9-93ee-635de63f48ad.html](https://www.elvocero.com/actualidad/persiste-la-reduccion-poblacional/article_d9275cd2-6183-11e9-93ee-635de63f48ad.html)